



**В. Сугробов**

# **ОХОТА НА БОРОВУЮ ДИЧЬ**



УДК 639.1  
ББК 47.1  
С89

**Сугробов В. Ю.**

С89 Охота на боровую дичь. — М.: ООО «Аквариум-Принт», 2004. — 64 с: ил.

ISBN 5-98435-048-3

В настоящем издании описаны все виды и способы охоты на боровую дичь — глухаря, тетерева, вальдшнепа, рябчика, куропатку, фазана и другую желанную добычу охотника. Секреты профессиональных охотников и обширный фактический материал помогут начинающему охотнику выбрать верную тактику и не допустить досадных оплошностей.

Для всех любителей охоты и природы.

УДК 639.1  
ББК 47.1

Охраняется Законом РФ об авторском праве. Воспроизведение всей книги или любой ее части запрещается без письменного разрешения издателя. Любые попытки нарушения Закона будут преследоваться в судебном порядке.

© Сугробов В. Ю., текст, 2004  
© Бачинская Н. А., рисунки, 2004  
ISBN 5-98435-048-3 © ООО «Аквариум-Принт», 2004

# Содержание

|  |    |
|--|----|
| <b>ПРЕДИСЛОВИЕ</b> .....                   | 5  |
| <b>Глава 1. ГЛУХАРЬ</b> .....              | 8  |
| Охота на глухаря с подхода .....           | 10 |
| Охота на глухаринные выводки .....         | 18 |
| Охота на глухаря с лайкой .....            | 19 |
| Стрельба глухарей на галечниках .....      | 20 |
| Охота на глухаря на перелетах .....        | 20 |
| <b>Глава 2. ВАЛЬДШНЕП</b> .....            | 22 |
| Охота весной на тяге .....                 | 26 |
| Охота на осенних высыпках .....            | 29 |
| Охота «в капель» .....                     | 30 |
| Охота на грязи .....                       | 31 |
| Охота на воде .....                        | 32 |
| Охота на вечерних перелетах на кормежку .. | 32 |
| Охота на осенней тяге .....                | 33 |
| Охота загоном .....                        | 33 |
| Охота с манком .....                       | 33 |

|   |           |
|---|-----------|
| <b>Глава 3. РЯБЧИК</b> .....                | <b>34</b> |
| Охота на манок .....                        | 36        |
| Охота с подхода .....                       | 38        |
| Охота нагоном .....                         | 39        |
| Охота загоном .....                         | 39        |
| Охота с собаками .....                      | 39        |
| <br>  |           |
| <b>Глава 4. ТЕТЕРЕВ</b> .....               | <b>41</b> |
| Охота на весенних токах .....               | 44        |
| Охота на тетерева с подхода .....           | 46        |
| Охота по тетеревиным выводкам .....         | 47        |
| Охота на тетерева на осенних токах .....    | 48        |
| Охота на тетерева с чучелами .....          | 48        |
| Охота на тетеревов на лунках .....          | 50        |
| Охота с подъезда .....                      | 51        |
| Охота с подъезда на лодке .....             | 52        |
| Охота на тетерева с собакой .....           | 52        |
| <br>  |           |
| <b>Глава 5. ЛОВУШКИ НА БОРОВУЮ ДИЧЬ</b> ... | <b>56</b> |
| <br>  |           |
| <b>ЗАКЛЮЧЕНИЕ</b> .....                     | <b>60</b> |

*Посвящается всем  
моим друзьям-охотникам*

## **ПРЕДИСЛОВИЕ**

Когда все это началось? Весной, ранним утром. Дорогобужский район Смоленской области. Мы приехали к другу на охоту. Встав поутру, я услышал со всех сторон невнятное бормотание. «Что это?» — спросил я друга. Он вырос в этих краях. «Тетерев токует», — ответил тот. — «Так громко и везде!» — воскликнул я.

Он мне ответил утвердительно.

Первые лучи солнца освещали недавно освободившиеся из-под снега опушки леса. Зброшенная деревня, бескрайние поля, какой уж год скучающие по плугу.

Если бы не солнечное утро, картина была бы печальнее.

Еще мой отец говорил: «Кто рано встает — тому Бог подает». С возрастом спать хочется все меньше и меньше: начинаешь чувствовать дефицит времени.

А если решил идти на охоту, про сон совсем можно забыть. Природа просыпается рано.

Антонов Федор подпоясывает себя набитым патронами патронтажем, привычным движением кладет на руку пятизарядное ружье и таким же привычным шагом направляется к ближайшей опушке. Мы еле успеваем за ним. Вчерашняя банька, гостеприимный стол, который заботливыми руками создали милая Фемина жена Надя и очень добрая его мама Валентина Федоровна, тихая ночь... Все это расслабило нас. Нужно время, чтобы мы собрались с силами.

Где-то прокричала лиса. Невидимая птица толкнула воздух крылом, и небольшой ветерок прошелся по нашим головам и верхушкам деревьев. Вот теперь мы проснулись окончательно.

В воде заворчалась щука, тонкий лед, потревоженный и согретый ласковыми лучами весеннего солнца, рухнул над вымоинами, и по зеркалу небольшой, заросшей камышом реки пошли замысловатые трещины. Треск ломающегося льда заставил нас вздрогнуть и подумать о таинственном звере, который каждую весну бродит вдоль рек, по полям и лесам, рождая новые звуки и новую жизнь, которая вместе с природой просыпается и в наших душах. Нашим сердцам так не хватает весны!

Милый и дорогой мой читатель! Мы с тобой очень много времени вместе.

Сегодня нас ждет охота на боровую дичь. Пойдем вместе с нами в лес! Вдохни в полную силу всей грудью свежесть и аромат утра. Пусть уйдут все ненужные сейчас мысли и заботы. Проведи пальцами по холодному стволу ружья, и пусть появится надежда, что день сегодня будет удачным и необычным. Ты готов, читатель? Тогда — вперед! Нас ждет лес в своей первозданной красе и таинстве.

Охота на боровую дичь... Что может быть желаннее? Трофей — мечта и предмет гордости охотника. Весенняя охота, как правило, в Московской области продолжается десять дней на самцов глухарей на току, на токующих самцов тетеревов из укрытия, на вальдшнепов на вечерней тяге, на селезней уток из укрытия с подсадной уткой и на гусей из укрытия.

В разных областях России открытие весенней охоты начинается неодинаково. Это связано с продвижением весны из одного региона в другой, заботой о пожарной безопасности лесных массивов, с совпадающими с этими днями праздниками. Охота открывается по приказу начальников региональных управлений охотничьих хозяйств.

Обычно после Пасхи надо сразу ждать открытия охоты.

Многие охотники по мере открытия весенней охоты переезжают из одной области в другую и таким образом охотятся почти месяц. Счастливые люди!

На боровую дичь можно охотиться и в летне-осенний, и в осенне-зимний сезоны.

Охота открывается на утренней заре второй субботы августа и продолжается по 28—29 февраля следующего года. При этом летне-осенняя охота на боровую дичь с легавыми и со спаниелями разрешается на две недели раньше, но только если у вас есть свидетельство о происхождении собаки и ветеринарной справки.

Вам, как и мне, конечно же, интересно: на кого будем охотиться, как и какая это будет дичь.... И поэтому, не мешкая, мы сразу переходим к первой главе.

## ГЛАВА 1.

# ГЛУХАРЬ (*Tetrao urogallus*)

Глухарь — самая крупная птица из семейства тетревиных. Вес взрослого самца составляет около 4 кг, длина тела до 1 м, а то и более. Вес самки примерно 2 кг. Обычный окрас верха и боков тела самца — серо-сизый, с мелкой темной струйчатостью, зоб черный, с зеленым металлическим блеском. Брюшко темное, с крупными белыми пестринами или полностью белое. Рулевые перья черные, с белыми пятнами у основания, маховые — буровато-коричневые. Окраска самца может меняться в зависимости от региона его местожительства. Цевка оперена, пальцы голые, хвост округленный. Большой клюв желтоваторогового цвета. Над глазами у самца по голому красному пятну.

Глухарь — оседлая птица. Большая часть особей не покидает участок обитания в радиусе 10 км. Только поздней осенью глухарь мигрирует из лиственных лесов в сосняки. Весной отправляется обратно.



Зимой глухари, как мы уже выяснили, держатся в высокоствольных сосновых лесах с густым подростом, петухи чаще всего отдельно от самок. Пока снег еще неглубокий, они ночуют на ветках, где кормятся хвоей. Иногда их можно встретить кормящимися на земле. Когда выпадет глубокий снег и настанет время сильных морозов, глухари ночуют в снегу. Они бросаются с деревьев в снег, чтобы не оставлять следов, или, опустившись в снег и сделав несколько шагов, зарываются, разрывая снег грудью. В северных районах в сильные морозы и выюги глухари проводят под снегом до четырех суток. В сентябре—ноябре глухари кормятся два раза в день, а в январе—феврале только один раз в день, сокращая свое пребывание на деревьях до полутора часов. Под деревьями, где кормятся глухари, можно найти много сухого желтовато-зеленого помета из полупереваренной хвои. Верхушки сосен общипанные и поредевшие.

По теплым зимним утрам и вечерам глухари вылетают на опушки и просеки. Самцы чаще сидят открыто, а самки прячутся внутри кроны. Зимой глухари верны одной и той же поляне, и на ней можно найти лунки, где глухари отдыхают. При неглубоком снеге птицы питаются на овсяных жнивьях и на не засыпанных снегом брусничниках. Можно в этих местах найти целые дорожки глухариных следов. Позднее, когда брусничник уже засыпан снегом, глухари переходят на можжевельные кусты. Можжевельные ягоды — самая любимая глухариная пища. В летнее время питается он еще в дополнение к зеленому корму и насекомыми.

Ранней весной, спускаясь на снег, глухари оставляют на нем, на месте тока, следы более мелких шагов и распущенных, волочащихся крыльев. «Глухарь чертит», — говорят охотники. Эти следы на земле — первый

признак наступающей весны и проявления половой активности у самцов.

Глухарка гнездо устраивает невдалеке от токовища и в нем откладывает до 16 яиц.

Яйца желтоватого цвета, со светло-бурыми пятнышками, собранными более густо на остром конце.

Срок высиживания длится 25—28 дней.

Через два-три часа после появления на свет птенцы могут уже бегать и уходить от гнезда. К десятому дню жизни они уже взлетают на деревья метра на три. Выводок держится с мамой до конца августа — начала сентября. Глухарь — крепкая на перо птица, стрелять ее поэтому надо крупной дробью. На расстоянии 35—40 м применяется дробь № 1 или № 0.

Некоторые охотники используют небольшую картечь.

## **ОХОТА НА ГЛУХАРЯ С ПОДХОДА**

Для городских детей весна начинается с рисунков мелом на асфальте. Для охотника весна начинается с глухариних рисунков на снегу.

Глухари токуют в самых разных участках леса, в зависимости от района обитания, — на моховых болотах, поросших кривыми сосенками, в высокоствольном сосняке, по гривам, в смешанном лесу, где среди елей растут высокие дуплистые осины.

Площадь токовища различна — от одного до сотни гектаров, что связано с количеством токующих петухов. Токуют глухари в одном и том же месте, иногда сменяя ток на незначительное расстояние.

Время весенних токов разделяют на три периода. Первый — когда петухи поют до вылета глухарок на

ток. Второй — когда петухи поют в полную силу в присутствии глухарок. И третий — старые птицы поют менее азартно, глухарки не появляются на току, и начинают петь молодые, прошлогодние глухари.

Токовище надо искать в марте—апреле по снегу, подмечая, где глухарь «начертил» крылом. Если токуют несколько птиц, они утаптывают небольшую площадку. Одну или несколько площадок. Когда токующий глухарь ходит по ветке, он разбрасывает в разные стороны помет. Это тоже хороший признак токовища. Глухариный помет состоит из остатков его пищи: непереваренных веточек хвои, травы, можжевельных ягод и т. д.

Разгар глухариного тока приходится на конец апреля — начало мая. Общая продолжительность около восьми недель. Окончание токов совпадает со временем, когда распускаются листья на березе и хвоя на лиственнице. Как раз в это время у берез пропадает березовый сок. Почему у меня глухариный ток совпадает в памяти с березовым соком? На Смоленщине березовый сок мы пили ведрами под песни глухаря и тетерева. Наверное, оттуда и пришло такое сравнение. Местные жители березовый сок «гонят» и пьют каждую весну. Мы тоже не хотели от них отставать.

В первый период токования глухари начинают петь поздно, с восходом солнца. Чем дальше, тем ток начинается раньше. Чем ближе к концу весны, тем короче продолжительность тока.

Глухари прилетают на ток с вечера, часов с восьми. Место тока можно определить по особому шуму крыльев садящегося глухаря. В разгар тока глухари немного потокуют и успокаиваются до утра. Начинают они свою песню еще до восхода солнца. Если глухарей не беспокоить, они токуют не только на деревьях, но и на земле.

Во время песни глухарь ходит по горизонтальному суку дерева, вытягивает шею, распускает хвост и крылья, с полужакрытыми глазами закидывает голову и трясет бородой. Песня начинается со щелканья, раздутая шея и горло намного усиливают звук.

Сначала глухарь щелкает с некоторыми паузами, но потом щелканье ускоряется и переходит во второе колено песни, длящееся всего три секунды. Глухарь издает шипящий звук, немного напоминающий точку косы.

Вообще-то песня глухаря состоит из последовательных колен; из бормотания, стрекотания, «откупоривания» и точения. Некоторые колена песни не встречаются под Москвой и Петербургом. Это можно объяснить только одним: в разных регионах глухариня песня состоит из разных колен.

Глухарь подозрителен. Он иногда останавливается, прислушивается и, если его никто не беспокоит, еще азартнее продолжает токовать. Глухарь токует обычно головой «на восход».

Как только рассветет, глухари начинают токовать и выяснять отношения на земле: бьют друг друга крыльями и вырывают один у другого перья. Подпрыгивают и взлетают над землей с окончанием последнего колена песни.

Во время второго колена своей песни глухарь перестает слышать. Почему? У него на заднем изгибе наружного слухового прохода имеется особая лопасть, снабженная кровеносными сосудами, при возбуждении она набухает, и глухарь «глохнет». Отсюда и пошло и его название. Зато в это время глухарь хорошо видит.

Сам ток происходит следующим образом. Глухарки в первый период на ток не прилетают. А прилетев, усаживаются на деревья и начинают «обсуждать» дерущихся

мужиков птичьего царства. Квохчут, переминаются с ноги на ногу, а потом, спустившись на землю, допускают до себя «мальчиков». Иногда спаривание происходит на дереве. Некоторые самки, не желая заниматься интимными делами при всех, уводят женихов за пределы тока. В этом случае глухарь перестает токовать и улетает вслед за дамой своего сердца. В центре тока обычно токует «старший» самец, ближе к краям — женихи рангом ниже. После того как глухарки отложат яйца, они перестают появляться на току, и ток прекращается. Некоторые глухарки скрещиваются с тетеревами. Песни гибридов не похожи ни на песню глухаря, ни на песню тетерева. Они хрипят, как вальдшнепы, и на токах разгоняют «чистокровных» птиц.

Кроме токующих глухарей, рядом с током сидят глухари, которые молча наблюдают за происходящим. Таких глухарей охотники называют «молчунами» и недолюбливают их за то, что заметить их сложно, а взлетев, они распугивают весь ток. Это, скорее всего, глухари прошлого выводка. Они пытаются подражать опытным самцам. Правда, получается у них это плохо. Песня с перерывами, и второе колено гораздо короче, чем у «бывалых». Они могут подражаться со старшими и уже умеют и могут размножаться. Чтобы отличить молодого глухаря от старого, достаточно посмотреть на его клюв. У старых глухарей (старше трех лет) клюв не гнется. У самцов от года до двух лет клюв сгибается, хотя и нелегко, при этом слышен легкий треск. У более молодых глухарей клюв сгибается легко.

На току начинают «воображать» сначала трехлетние глухари и те, что постарше, за ними — двухлетние и, наконец, глухари, которым исполнился год. Если отстреляны старые глухари, ток начинают двухлетние, и он начинается гораздо позднее.

Некоторые молодые глухари иногда и не прилетают. Не созрели.

...Серьезная охота. Приезжая охотиться на глухаря, один охотник так волновался перед выходом в лес, что совсем переставал спать. Когда его спрашивали, почему у него бессонница, он отговаривался тем, что охота — дело ответственное, и он должен обо многом подумать. А иногда просто говорил: «Моряки не спят» и продолжал дальше бродить по дому, как тень отца Гамлета. Его настроение передавалось остальным, и до утра не умолкали споры, как подобраться к глухарям и когда лучше выйти на охоту.

Охоту на глухаря хорошо начинать, когда уже сошел снег. По снегу трудно, ведь он под ногами предательски скрипит.

Можно перед охотой подслушать и подсмотреть, где глухарь кормится. Питаются они недалеко от тока. Если на ток прилетел один глухарь, а за ним другой, значит, ток будет хорошим. Это можно подслушать вечером, присев недалеко за деревом. Хлопанье крыльев вам все расскажет. Вечером, как только сядет солнце, ток начинается. Но вечерний ток недолгий, да и трудно выцеливать птицу в темноте, не видно, куда ставишь ногу, когда подбираешься. Самая лучшая охота — утром. Первого, начинающего ток петуха, стрелять нельзя. Можно расстроить весь ток.

В средней полосе, по утверждению некоторых охотников, глухари во второй половине марта начинают петь после четырех часов утра. В первой половине апреля — уже около четырех часов утра. Чем раньше светает, тем раньше начинается ток. Во второй половине апреля глухари начинают токовать сразу после двух часов, в начале мая — раньше двух часов, а в середине

мая — в час ночи. Охотники, переночевав у костра, на ток выходят еще до рассвета. Не дойдя до тока некоторое расстояние, они ждут первого пения. Ни о каких разговорах, курении, чихании и кашле не может быть и речи. При охоте на глухаря желательно иметь бинокль.

Сначала слышится шелканье. Необходимо осторожно начать продвигаться к месту, где сидит птица. Как только раздастся «точение», с этого момента двигаться можно только «под песню». Началось «точение» — тут можно «дуть» через лес сломя голову. Но лучше это делать осторожно, потому что, как я уже говорил, есть «молчуны», и они моментально улетят и вспугнут всех остальных. Свой шаг во время «точения» надо рассчитывать так, чтобы остановиться до окончания «точения» в удобном для вас положении.

Гимнастов это не касается. Охотник должен замереть в той позе, в которой его «застукало» окончание «точения». Я видел, как один охотник застыл в конце глухариной песни в совершенно немыслимой позе. И в то время, когда глухарь сидел и прислушивался к окружающей его тишине, этот охотник свалился прямо в сухой и, разумеется, слишком «звучный» кустарник.

Вся охота сразу «накрылась медным тазом». Если к этому прибавить еще хохот, который напал на всех, кто был рядом, то будет понятно, почему глухари на этом месте если и появятся, то очень не скоро. Как видите, охота бывает и такой.

Чем охотник ближе к глухарю, тем его шаг должен быть осторожнее. Представьте теперь, как бьется у охотника сердце. Толчки сердца, удары пульса слышны через раскрытый рот. Кажется, все это слышно всем, и потому еще тревожнее на душе. Вот такая интересная и захватывающая охота!

Стрелять тоже следует только «под песню». Глухарь не боится пламени из ствола ружья, если, конечно, его не обсыпало дробью. При промахе можно стрелять два, а в редких случаях — и три раза. Лучший выстрел — в бок. Раненый в крыло глухарь не улетит далеко. Хуже стрелять в грудь и совсем плохо — в хвост и брюхо. Часто за глухаря можно принять скопление веток, трутовики, выступ дерева. Если есть сомнение, с выстрелом надо повременить до рассвета.

В темноте большой глухарь кажется маленьким. Когда начнет рассветать, подходить к глухарю надо с большей осторожностью, прячась за кусты и деревья. Быстрота подхода к глухарю зависит от местности: заболоченности, растительности, поваленных деревьев, но не меньше — от опыта охотника. Молодым охотникам можно посоветовать делать два больших шага, но прежде посмотреть, куда ступать. Времени для этого предостаточно — пока щелкает глухарь.

Во время «точения» ногу ставьте надежно, чтобы потом под ней не хрустнула ветка или не булькнула вода.

Если на току токуют несколько глухарей и к тому же позволяет ситуация, лучше стрелять крайнего петуха под песню его соседа. Потом можно заняться и соседом.

Есть глухари, которые, пропев некоторое время, меняют дерево. По таким птицам лучше не охотиться. Желательно выбрать другого петуха, не такого «ветреного».

Как я уже говорил, молчуны могут выдать приближающегося охотника.

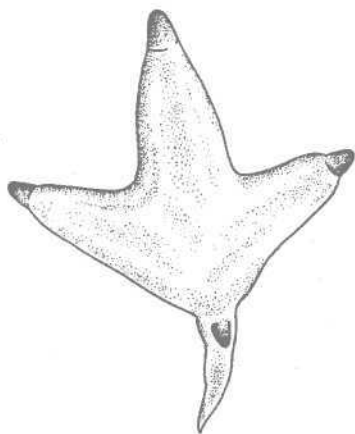
Кроме них, «медвежью услугу» могут оказать вам и глухарки. Завидев охотников, они позабудут о своих желаниях и улетят в лес, подняв за собой и остальных птиц.



Тут надо вспомнить, что глухарки не прилетают в первый период весеннего тока и, естественно, когда сядут на яйца. (Лучше всего перед охотой «опросить» всех «знакомых» глухарок, сели они на яйца или еще нет.) Итог сказанному такой — удачная охота в начале весеннего тока и в конце его.

Самое лучшее время — тихие, безветренные и сравнительно теплые дни. Правда, во время лесного шума подойти к глухарю немного легче. Небольшой дождь, облачность не помеха току. Даже слабый морозец порой только улучшает его.

Глухари токуют к потеплению и очень четко реагируют на изменения погоды. Они воздерживаются от «свиданий» при северном ветре, сильном дожде, в холода и снегопады. Перед наступлением хорошей погоды глухари токуют и в ненастье. Кроме весенних, есть еще и осенние тока. Осенние начинаются в сентябре—октябре на местах кормежки.



*Рис. 1. Отпечаток лапы глухаря в неглубоком снегу*

## ОХОТА НА ГЛУХАРИНЫЕ ВЫВОДКИ

Охота по глухариным выводкам с легавой собакой может быть начата с половины августа, лучше всего утром. Выводки держатся во влажных зарослях, по берегам ручьев, в малинниках и ежевичниках. В жаркий полдень — по сухим песчаным буграм, поросшим березами, ельником или молодым сосняком.

В первые дни охоты поднявшиеся из-под стойки глухарята рассаживаются на ветках деревьев. Глухарка тоже садится на дерево и испуганно квохчет. Скажу сразу — глухарку стрелять нельзя. Без мамы погибнет весь выводок.

К концу августа глухарята подрастают и уже лучше держат стойку собаки. Взлетают поодиночке и не садятся на деревья. Для охоты на глухарят можно использовать и спаниеля. Только необходимо, чтобы он работал «накоротке».

В августе из-под собаки можно стрелять и петухов, линяющих в крепких зарослях. Чем ближе к осени, тем взрослую птицу взять сложнее. Она бежит от собаки и взлетает без выстрела.

Охота по выводкам прекращается в сентябре. К птице подойти сложно. Глухари и глухарки собираются вместе в небольшие стаи и кормятся на деревьях. Птицы прилетают на кормежку ранним утром или днем. Выяснив место кормежки, приступайте к охоте с подхода или из шалаша. Подходить следует в пасмурный и теплый день, когда под ногами не шуршит опавший лист.

Оптический прицел поможет взять глухаря на большем расстоянии. Рассчитывать на то, что глухарь подпустит близко, не приходится.

В тех местах, где глухаря много, и на местах кормежки можно поставить хорошо замаскированный

шалаш, который не выделяется на фоне местного ландшафта цветом.

Шалаш должен быть просторным и надежным. С выстрелом особо затягивать не стоит. Глухарь быстро перелетает с одного дерева на другое. В шалаш охотник забирается днем и сидит там дотемна.

## **ОХОТА НА ГЛУХАРЯ С ЛАЙКОЙ**

В конце лета, когда глухари кормятся на земле, на них лучше охотиться с легавой.

Как только они переходят кормиться на деревья, на глухарей лучше охотиться уже с лайкой. Глухарята садятся на деревья, лайка их находит и облаивает. Эта охота интересна по чернотропу, когда не совсем облетевшие деревья скрывают охотника, что позволяет подойти к птице поближе. Если собака хорошо натренирована, она не бросается на дерево, не царапает кору когтями, а отвлекает глухаря лаем в нескольких метрах от него. Если собака попытается набрасываться на глухаря, как дворняга на залезшего на столб почтальона, глухарь улетит. Подходить к сидящему и отвлекающемуся на лайку глухарю следует осторожно, не производя шума, внимательно смотреть под ноги, обходить предательски сухие ветки. Вначале надо заметить лайку и определить, на какое дерево она лает. И тогда к этому дереву подходите уже осторожно и уверенно. Охота с лайкой по глухарю продолжается до глубокого снега. Охотиться на кормящихся на деревьях глухарей можно и без лайки, осторожно подбираясь к ним или укрывшись в шалаше. Охота может оказаться очень добычливой, если шалаш поставить под деревьями, где птицы кормятся. Естественно, шалаш должен

отвечать всем требованиям маскировки, а поведение охотника должно быть очень осторожным, бесшумным. Про вредные привычки на время такой охоты надо забыть.

### **СТРЕЛЬБА ГЛУХАРЕЙ НА ГАЛЕЧНИКАХ**

В сентябре глухари усиленно собирают мелкие камушки, помогающие им перетирать грубую пищу в мускулистом отделе желудка. В это время глухари вылетают на речные отмели — на гальку, на лесные дороги, песчаные обрывы рек. К ноябрю, перед самым снегом, у глухарей уже есть запас таких камушков. Это объясняется тем, что потом, когда птицы перейдут только на грубый корм, пополнять запасы камней уже будет негде.

Стреляют глухарей, осторожно подкрадываясь к месту кормления галькой, подплывая на лодке или осторожно подбираясь по лесной дороге.

Так охотятся в сентябре—октябре.

Один охотник рассказывал мне, как они с женой отравились по грибы, а жена пошла вперед. Вскоре она вернулась и сказала, что впереди огромные птицы ходят по дороге. Это как раз и были глухари. Увлеченный камнями глухарь может подпустить к себе на выстрел. Для меткого охотника ближе и не надо.

### **ОХОТА НА ГЛУХАРЯ НА ПЕРЕЛЕТАХ**

Эта охота возможна только при четком определении трассы, по которой птицы перелетают с возвышенностей в долины для кормления на деревьях. Трасса перелетов определяется по тому, как часто встречаются пехухи на определенной полосе участков леса. Охота

ведется вечером. Наблюдения показывают, что в некоторых районах петухи садятся на одни и те же, чаще всего отдельно стоящие деревья. Некоторые охотники охотятся «в засидку» у основания таких деревьев. Помогают и нагонщики, вспугивающие птиц на соседних участках. Это, разумеется, повышает успех охоты.

## ГЛАВА 2.

### ВАЛЬДШНЕП (*Scolopax rusticola* 1)

Вальдшнеп среди многочисленных куликов — единственная птица, живущая в лесу. Он относится к отряду куликов, семейству ржанок, роду вальдшнепов.

В разных регионах называют вальдшнепа по-разному: березовый кулик, боровой кулик, ратай, долгоносый виклюк, ольшняк, зорник, вальшня, курпист, слюка, шабашка, хорпуша, пахарь, хуркун, сломка, слонка, слаква, хаква, кряхтун. Происхождение некоторых названий берет свое начало от характерного звука, который издает вальдшнеп во время полета на тяге.

Окрас вальдшнепа ржаво-бурого тона. Передняя часть головы серая. Верхняя часть, затылок и зашеек окрашены попеременно четырьмя черно-бурыми и ржаво-желтыми поперечными полосами. Остальная часть верхнего оперения тела испещрена ржавыми, ржаво-серыми, ржаво-желтыми, серо-бурыми и черными пятнами. Горло беловатое. Очень большие и далеко отставленные назад, к затылку, глаза. Ноги короткие. Клюв

длинный и прямой, обычно 69—85 мм. Молодые птицы темнее взрослых. Взрослая птица весит около 400 г.

Жизнь вальдшнепа изучена плохо. В основном эти знания относятся к чисто промысловой практике. Вальдшнеп — перелетная птица. В основном она зимует за пределами нашей страны. Некоторая часть остается на зиму на Кавказе, в Крыму, в Средней Азии и иногда в районе Алтая. Ночных перелетов вальдшнепов никто не видел. Могу только предположить, что их маршрут проходит над Москвой. Почему я сделал такой вывод? В октябре и ноябре мне часто звонили люди, зная, что я занимаюсь животными и птицами, просили приютить найденных ими вальдшнепов, подобранных на городских улицах. Птицы были измождены перелетом и не смогли преодолеть то расстояние, на которое отважилась вся стая. Ни одну птицу спасти не удалось. Они умирали почти на руках. Насколько мне позволяли знания (а я сам делал вскрытие трупиков и обнаруживал, что никаких внутренних болезней у них не было), это были либо молодые птицы, либо слишком старые. Возраст вальдшнепа определяется по крепости, клюва, почти как у глухаря. На наружных опахалах первого махового пера у молодых особей ржавые тройные пятна. У взрослой птицы в этом месте имеется светлое пятно.

Очень старые вальдшнепы были с морщинистой, шелушившейся кожей. Зоопарк отказывался их брать. В неволе они отказывались есть и погибали.

Что нового стало известно мне о вальдшнепе? Вальдшнеп — одна из очень редких птиц, которые лечат себя сами. Из слюны, глины, травы и, видимо, еще из чего-то она делает «гипс» и накладывает его на поврежденные ноги и крылья.

У основания крыльев вальдшнепа имеются короткие, стреловидной формы маховые перья первого порядка: жесткое перышко — стрельчатое, и перышко живописное, названное так потому, что оно очень ценится художниками. Этим перышком можно наносить тонкие линии. Только при очень внимательном рассмотрении это перышко можно заметить. Лично у меня это занятие заняло полчаса, но теперь мне найти такое перо уже не проблема.

Гнезда вальдшнепы устраивают на больших участках леса с густым подростом и толстым почвенным покровом. Гнездо представляет собой мелкое углубление, выстланное сухими листьями, стеблями трав и древесной трухой. Вальдшнеп также может устроить гнездо на слое прошлогодних опавших листьев, у основания куста. Самка разгребает ямку и придает ей нужную форму, нажимая грудью на края. Гнездо довольно толстое. У него двух-трехсантиметровое основание, чем и отличается от гнезда других лесных птиц. Яйца обычно наполовину погружены в мягкую подстилку. Гнездо помещается под защитой кустов, ветвей, иногда бывает между корнями деревьев. Яйца имеют грушевидную форму, размер 42—49 x 32—35 мм, вес около 26 г. Основной фон окраски от светло-бурого и до красновато-желтого, с довольно крупными, неравномерно размещенными пятнами. Глубинные пятна пепельные, бледно- или ржаво-пепельные, поверхностные — бурые или оливково-бурые, гуще скопленные у тупого конца яйца. Отлучаясь от гнезда, птица-мама прикрывает яйца травой.

Биотоп вальдшнепа — обширные лиственные и смешанные леса с густым подлеском и мощным почвенным покровом. Корм птица добывает клювом, опуская его в рыхлую почву, и так как клюв имеет разветвленную



нервную систему, он чувствует пищу очень хорошо. Корм птица поглощает, открывая только самый конец клюва. Весь клюв остается при этом замкнутым, что обеспечивается большой эластичностью и специальным устройством костей челюстей. Благоприятные места обитания: болота, мелкие лесные водоемы, заболоченные леса. Корм в основном животный: дождевые черви, насекомые и их личинки. Ранней весной вальдшнеп питается растительной пищей: мягкими частями корней, прошлогодними ягодами и т. п.

Доля растительного корма увеличивается к осени. Вальдшнеп также может кормиться всходами озимых. Гнездование проходит с апреля до августа. Самка обычно откладывает четыре яйца (редко два или шесть) с однодневным перерывом, высиживает их 20—22 (24) дня. Вальдшнеп проводит две кладки в год. Самка сидит крепко на гнезде, что позволяет подойти к ней близко. Птица, возвращающаяся на гнездо, к нему подходит пешком, а не подлетает. Птенцов самка опекает шесть недель. В конце сентября птицы выходят из леса на открытые места. При опасности самка переносит птенцов в другое место в клюве или в лапах.

Когда выводок вырастет (это происходит примерно через три недели), самка линяет. Линяют и самцы. Линька протекает сразу, и тогда вальдшнеп прячется в глухих местах.

При сборе материала я не ограничился только одними сведениями, полученными от охотников. Надеюсь, вы оцените это. Объем книги не позволяет рассказать больше, а впереди еще много интересных тем.

Кстати говоря, в разной литературе совершенно разные сведения о времени насиживания яиц, об их количестве, местах обитания птиц. Я не считаю, что мои

сведения полностью лишены погрешностей. Но в своей работе я руководствовался исключительно научным подходом к освещаемой теме, разбавленным личными наблюдениями. И если выбирал между двумя источниками — специальной литературой и литературой для массового читателя — предпочтение отдавал первой, а не второй. Уж извините!

### **ОХОТА ВЕСНОЙ НА ТЯГЕ**

Охотники знают, когда надо ждать летящего вальдшнепа. Появление первых птиц совпадает с вскрытием рек, а массовый пролет — с первым кваканьем зеленой лягушки. Вскоре после прилета птиц начинается брачный период. В это время птица держится в смешанных лесах, пересеченных просеками и дорогами, изобилующими лесными полянками, заросшими подлеском, кустарником и отдельными деревьями. Вальдшнеп предпочитает невысокий, граничащий с крупными деревьями лес. Как только на лесных полянках образуются проталины, самец начинает токовать. Своеобразный ток вальдшнепа происходит в полете. Охотники называют такой ток «тягой». С заходом солнца вальдшнеп поднимается на крыло и тянет над верхушками деревьев, разыскивая самку. Во время тяги он летит над лесными порубками, низким кустарником, вдоль границ со старым лесом. В полете он издает своеобразный крик — хрипловатый и скрипучий, как бы кряхтит. В тихую, пасмурную погоду вальдшнеп летит медленно. Самка также прилетает на место тяги, но она сидит на земле и, услышав призыв самца, подает ему знак. В ответ на голос самки самец меняет направление

полета и спускается к ней. Спустившись на землю, продолжает токовать, принимает причудливые позы, опускает крылья, поднимает хвост и делает другие невероятные для нашего глаза движения.

Когда стемнеет, самка тоже поднимается в воздух, но летит молча или издает свист. Тут уж надо воздержаться от выстрела по летящей молчащей и только свистящей птице. Иначе можно убить самку и загубить весь будущий выводок.

Некоторые охотники для привлечения самцов подбрасывают вверх шапку. Самец, принимая ее за самку, меняет направление полета и попадает на охотника.

К сожалению, вальдшнепа сложно содержать в неволе. Главное — проблемы с питанием. Если ко мне еще раз попадет вальдшнеп, то все же постараюсь из одного представителя, а вернее, из одной самки сделать что-то наподобие «подсадной утки». Теоретически это возможно.

Некоторые охотники берут куликов, либо одного, либо другого вида, или небольших птиц и, привязав их за лапы длинной веревочкой, подбрасывают вверх перед летящим вальдшнепом. Реакция вальдшнепа такая же, что на шапку.

Охотник тихо стоит на опушке и внимательно прислушивается к голосу леса. Услышав характерный крик птицы, он решает, откуда доносится этот звук, и готовится к выстрелу. Для стрельбы вальдшнепов идеальна дробь № 7, № 6.

Ружье может и не стрелять кучно, тогда больше вероятность попадания. Уменьшить кучность выстрела можно, пересыпав дробовой снаряд крахмалом, разделив дробь прокладками и другими приемами. Грамотный охотник все эти способы знает.

Утренняя тяга начинается до восхода солнца и заканчивается до рассвета.

Вечерняя тяга начинается после захода солнца, длится до темноты. Вернее сказать, охота заканчивается при наступлении темноты. Некоторые «научные умы» считают, что вальдшнеп тянет всю ночь. Для охотников в это время птицы недосыгаемы.

Охотник заранее, ориентируясь по возможным местам тяги вальдшнепа, располагается так, чтобы он мог отслеживать все пространство вокруг себя: вальдшнеп тянет над деревьями, снижаясь там, где они ниже. Охотник становится около дерева или рядом с невысоким кустарником, где возможность подстрелить птицу возрастает. На такой охоте желательно иметь фонарь и собаку, которая поможет найти упавшего вальдшнепа. Раненый вальдшнеп способен затаиться, перелететь или убежать от охотника. При падении дичи охотник не должен сводить глаз с того места, куда упала птица. Заслышав циканье и хорканье, охотник не должен делать резких движений — иначе он может вспугнуть птицу.

При выцеливании не надо делать большого упреждения. Достаточно взять на мушку кончик носа вальдшнепа и, поводя несколько мгновений, нажать на курок.

Если совсем стемнеет, мушку уже не видно. Прицеливаться надо, ориентируясь на направление стволов. Тут свои методы у каждого. Кто-то стволы белит мелом, другие мажут фосфором, а то «усиливают» точность их расположения присоединенным к стволам сильным фонарем. Об этом я уже писал в других книгах.

Если погода ветреная и вальдшнеп летит быстро, надо выносить мушку перед летящей птицей. За подранком не гоняются, а достреливают вторым выстрелом.

Лучшая тяга бывает в пасмурные, тихие и теплые вечера. Не мешает делу и мелкий дождик. Вальдшнеп летит тогда медленно и низко.

В ясные и холодные вечера он тянет неохотно, высоко и быстро. В ветреную погоду тяга бывает плохой, а перед наступлением похолодания — совсем слабой, а то и вовсе отсутствует. Но если повезло, и вальдшнеп все тянет и тянет, и ваши выстрелы без промаха — эту вечернюю охоту вы никогда не забудете.

Я часто вспоминаю свою охоту на вальдшнепов, и даже не тот момент, как он летел, как я стрелял, а те минуты ожидания, когда ждешь первого вальдшнепа, — темнеющий лес, пролетевшую вдаль утку, которая заставила меня вздрогнуть и поднять ружье, застывшего около дерева товарища, всматривающегося в темноту неба, и встревоженные глаза собаки, которой передалось настроение хозяина. Она тоже подняла голову, и кажется, что она тоже ждет прилета птицы. Все это незабываемо настолько, что волнует даже сейчас, когда я пишу эти строки.

## **ОХОТА НА ОСЕННИХ ВЫСЫПКАХ**

Осень. На опушках леса, порубках, поросших кустарником, в лесных оврагах и в долинах лесных ручейков появились высыпки пролетных вальдшнепов. На охоту по таким высыпкам вы взяли легавую собаку. Без нее сложно найти вальдшнепов и поднять их на крыло. Сеттер — вполне пригодная для такой охоты собака. Она должна быть послушной, искать «челноком», выдерживать стойку.

Хорош и спаниель, но он должен работать «накоротке» — не гонять птиц, где ему угодно, а только около охотника.

Охоту на высыпках лучше начинать утром, на рассвете. И можно охотиться в течение всего дня. Добравшись до

места, где ожидается появление пролетного вальдшнепа, охотник отправляет собаку искать высыпки. Искать их надо на опушках редкого молодого леса, вблизи озимых посевов и пастбищ, на заросших кустарником порубках, в осиннике, березняке, дубняке и ольшанике, по долинам лесных речек и ручьев, в оврагах, поросших мелколесьем, в старых парках и садах. После подъема одного вальдшнепа надо внимательно осмотреть местность. Обычно кулики находятся рядом друг с другом. Хотя вальдшнеп и подпускает охотника близко к себе, подстрелить его сложно. Вальдшнеп прекрасно маневрирует между ветвями непролазного кустарника и успешно «заслоняется» деревом.

Осеннего вальдшнепа надо стрелять навскидку, быстро, без прицеливания. Для такой стрельбы надо потренироваться и получить какой-то опыт. Если вальдшнеп какое-то время летит на виду, его можно немного «поводить» ружьем и стрелять с упреждением. С хорошей собакой все подранки будут подобраны. Ружье может стрелять некучно. Собака способна поднять и утку, и гуся, и даже зайца. Иметь патроны с более крупной дробью и даже картечью осенью надо обязательно.

Осенняя охота на высыпки начинается с первой половины сентября и заканчивается к первому снегу и морозу.

### **ОХОТА «В КАПЕЛЬ»**

Когда несколько дней стоит пасмурная погода, моросит дождь, то капли дождя, падая на землю, производят шум и пугают вальдшнепов. Они собираются на открытых местах, на озимых полях, расположенных вблизи леса, или на травяных болотах. Намокший вальдшнеп взлетает неохотно и тяжело, подпускает к

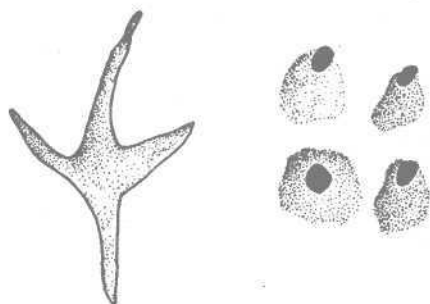
себе близко и летит медленно. Некоторых птиц можно обнаружить под одиночными кустами, растущими в поле, недалеко от опушки леса. Стрелять охотнику несложно, а собаке работать в такую погоду труднее: вальдшнеп дает мало набродов, и причуять его трудно.

### ОХОТА НА ГЯЗИ

С августа подросший молодняк и перелинявшие старые вальдшнепы начинают по вечерам совершать регулярные вылеты на колеи дорог и на открытые места, где пасется крупный рогатый скот. Погружая клюв в грязь или в помет, вальдшнепы ищут корм. Найти место кормежки вальдшнепа на гязи не представляет труда. Бега по гязи, птицы оставляют характерные следы и дырочки от своих клювов.

Точно такие же следы остаются и на гязи, нет только отпечатков головы птицы.

На места таких кормежек охотник приходит еще до заката солнца, затаивается и поджидает прилета



*Рис. 2. Следы вальдшнепа, запустившего клюв в землю через 5-сантиметровый слой снега. Видны дырки, сделанные клювом, следы лба птицы, погружившегося в снег*

птиц. Стреляет влет, но лучше стрелять, когда вальдшнеп сядет.

Дисциплинированная собака, не мешающая охоте, может помочь отыскать трофей, а если охотник без собаки, следует запоминать места падения убитых птиц.

## **ОХОТА НА ВОДЕ**

В августе вальдшнеп прилетает на вечерней заре на воду купаться. Птица для этого выбирает лесные лужи, небольшие чистые озерки, свободные от травы, отлогие и илистые берега речек и отмели, куда выгоняют на водопой скот.

Места купания не бывают глубокими. Птицы совмещают купание с поиском корма. Массовые вылеты на воду бывают в теплые, тихие и туманные вечера. Первые вальдшнепы прилетают к воде на зорьке, еще за светлом, а последние — уже в полной темноте.

Охотник, отыскав такие места, делает на берегу засидку, замаскировав ее, и стреляет прилетающих птиц. Первые птиц стрелять не следует. Они позовут остальных, и тогда у охотника появится больше выбора для выстрела. Садиться лучше лицом к западу. Тогда птиц будет лучше видно, да и их силуэт у воды более четкий. Когда птиц много, можно одним выстрелом попасть сразу в нескольких. После выстрела выходить из засидки не следует. Трофеи подбирают позже, когда совсем стемнеет.

## **ОХОТА НА ВЕЧЕРНИХ ПЕРЕЛЕТАХ НА КОРМЕЖКУ**

В начале осени, с половины сентября, местные вальдшнепы перелетают с места дневок на кормежку. Охотник находит эти места и стреляет летящих птиц.



Летят они молча, быстро и широкой россыпью, уже в сумерках. Постоянных маршрутов у вальдшнепа нет.

Охота в таких условиях на этих птиц затруднена. Нужна собака, чтобы искать подстреленных птиц.

### **ОХОТА НА ОСЕННЕЙ ТЯГЕ**

Осенняя тяга начинается в конце сентября в тех же местах, что и весной.

Точно так же, как и весной, вальдшнеп тянет над деревьями. Только одно отличие — при осенней тяге нет самок. Вальдшнепы так же хоркуют или чаще всего цикают. В иных местах осенней тяги не бывает.

### **ОХОТА ЗАГОНОМ**

Охота загонном осуществляется в период осеннего пролета, в местах, где вальдшнеп высыпает в густых зарослях. Загонщики выстраиваются цепью, а охотники идут по краям их цепи и немного впереди. Загонщики гонят птиц, поднимая их на крыло, осматривая все возможные места их скопления. Большую помощь в таком загоне может оказать вам спаниель. Два-три спаниеля вполне справятся с такой задачей и смогут заметить загонщиков. При такой охоте на стрелков может быть выгнана и другая дичь, и даже зверь.

### **ОХОТА С МАНКОМ**

Эта охота распространена в Польше. Охотник настраивает манок и цирканьем изменяет путь полета вальдшнепа. Обычно манок применяется в местах, где вальдшнеп тянет далеко от охотников.

## ГЛАВА 3.

### РЯБЧИК (*Tetrastes bonasia*)

Рябчик — самая мелкая птица семейства тетеревиных. Его вес составляет от 350 до 500 г. Окрас оперения на спине серый, с темными поперечными пестринами. Брюшко бурое, с темными и беловато-охристыми пятнами. Горло и подбородок у самца черные, а у самки — серовато-белые. На голове у рябчика небольшой хохолок. Клюв серовато-черного цвета. Молодые рябчики обоих полов похожи на самку, но брюшко у них несколько светлее. По осени самцы-сеголетки мало чем отличаются от взрослых самцов.

Ареалы рябчика и глухаря во многом совпадают. На Камчатке рябчика нет.

Рябчик — типичный лесной житель, идеально приспособленный к полету в густом лесу. Для него характерен шумный взлет с дерева и с земли.

Предпочитает смешанные елово-ольховые захламленные леса, с хорошо развитым подростом и подлеском. Придерживается оврагов и других влажных мест,

где растут ольха и береза. Птица тяготеет к руслу рек и ручьев. Также придерживается лесных луж и болот.

Как-то раз осенью отправились мы в лес. Впереди шел егеря Володя и показывал нам места, где можно повстречать рябчика. Не дойдя до поворота дороги, егеря пропустил нас вперед и предупредил, что здесь поблизости лужа и лучше держать ружья готовыми. Сделав еще два шага, мы услышали, как с земли с шумом поднялись два рябчика и отлетели на небольшое расстояние. Стрелять мы не стали. Почему-то, как ни ждешь взлета птицы, ее появление всегда неожиданно.

Рябчик ведет оседлый образ жизни. Он перелетает в пределах своего кормового участка. Рябчик — моногам, что нетипично для тетеревиных. Брачный период начинается при первых признаках весны, в марте—апреле.

Конкретных токовищ не образует. Просто по утрам и вечерам самец токует около своей самки, издает нежные звуки и бегает по снегу, распутив крылья. Соперников в это время не терпит. Осенью тоже токует, но спаривания в этот период обычно не бывает.

В устроенное на земле гнездо самка откладывает от 6 до 18 яиц и насиживает их 20—25 дней. На гнезде она сидит так крепко, что к ней можно подойти очень близко.

Самец в воспитании птенцов не участвует, но находится поблизости и предупреждает выводок об опасности. Некоторые литературные источники сообщают о том, что и самец участвует в воспитании молодняка, вместе с самкой водит их на кормежку, отводит врагов от выводка.

Выводок утром и вечером обитает на открытых пространствах, на полянах, просеках, лесных дорогах, где есть ягоды и водятся насекомые. А в другое время суток молодняк держится глухих мест. В середине июля старые птицы линяют и прячутся в труднодоступных местах. К концу августа птенцы подрастают и делаются похожими на взрослых рябчиков.

Летом и осенью рябчики питаются ягодами, семенами, зимой склевывают почки, семена и молодые веточки ольхи и березы. Так же, как и все тетеревиные, рябчики заглатывают камешки для перетирания грубой пищи. Когда ложится глубокий снег, рябчики ночуют в снегу, спасаясь от холода и ветра. Первый период зимы ночуют на деревьях. Весенняя охота на рябчика запрещена.

### ОХОТА НА МАНОК

В конце лета и осенью практикуется такая охота на рябчика, как охота на манок.

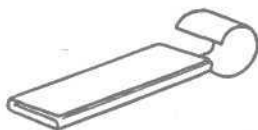
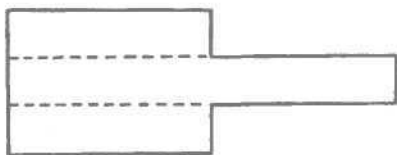


Рис. 3. Самодельный манок

Заключается она в умелом подманивании птиц на специальный пищик, подражающий свисту самца или самки. Подражание должно быть точным, и ему надо поучиться. Рябчик обладает хорошим слухом, и любая фальшь вспугнет его.

Охота на манок проходит следующим образом. Охотник утром (в 9—10 часов) идет в лес, где обитает рябчик. Надо быть осторожным, чтобы не вспугнуть птиц. Нужно постоянно прислушиваться и, когда надо, поманить птицу. Можно остановиться либо встать за дерево, либо присесть где-нибудь и продолжать манить рябчика, лучше подражая голосу самки-старки. На такой манок охотнее идут и молодые рябчики, и рябчики постарше. Голос самки отличается от петушиного. Он короче. Услышав ответ птицы, надо затаиться и неподвижно наблюдать. В подманивании нельзя быть настойчивым — следует только отвечать на голос птицы, делая перерывы в работе манка на две-три минуты.

Рябчик идет на манок, перелетая с дерева на дерево или перебегая по земле. В лиственных лесах рябчик обычно бежит по земле, а в темнохвойных — подлетает. Желательно увидеть рябчика раньше, чем он увидит охотника.

Если рябчика не видно, следует повторить подманивание. Рябчика стреляют некрупной дробью, дробь № 7 вполне подходит. После того как рябчика добыли, можно продолжить движение, а, если рябчиков много, можно продолжать приманивать дальше.

Конструкция манков интересовала меня очень давно. Кто-то манки на рябчиков делает из металлических трубочек, трубчатой косточки, сделанной из заячьей

ноги. Наиболее легкая и простая конструкция манка на рябчика, показанная на рисунке, изготавливается из крышки консервной банки за пять минут. Такими манками пользуются в тайге, где огромное количество рябчиков, которые на звук такого манка слетаются, как воробьи на хлеб.

## **ОХОТА С ПОДХОДА**

Охота с подхода — наиболее простой вид охоты на рябчика. Заключается она в том, что охотник, двигаясь по угодьям, спугивает птиц и, проследив направление их полета и место посадки на деревья, осторожно подкрадывается и стреляет.

Рябчик ведет скрытный образ жизни, неохотно поднимается на крыло и, если отлетает, то недалеко и скоро садится на дерево. Обычно охотник только слышит, где поднялась птица, и в какую сторону она отлетела. Поднявшись с земли, рябчик летит по прямой линии, недалеко от места подъема, и садится на дерево на нижние сучки, ближе к стволу. Если рябчика вспугнуть второй раз, он летит дальше и садится выше. На такой охоте необходим бинокль. Рябчик хорошо маскируется. Обнаружив сидящую птицу, надо быстро произвести выстрел.

Продвигаться к рябчику желательно не прямолинейно, а дугообразно, прячась за деревьями, кустами, валежником и другими укрытиями.

Охотник, подобрав трофей, продолжает дальше скрадывать птиц, подбираясь к ним осторожно, хоронясь за деревьями и кустами. Одежда у охотника не должна быть слишком броской.

## ОХОТА НАГОНОМ

Эта охота обычно проводится вдвоем по долинам лесных речек, вдоль которых любит обитать рябчик. Один охотник затаивается где-нибудь рядом с рекой. Его товарищ поднимает рябчиков, и они налетают на затаившегося охотника. Если позволяют обстоятельства, то и сам стреляет. Таким способом можно выгнать на охотника и другую дичь. Охотник свистом предупреждает напарника, что рябчики полетели в его сторону. При приближении одного охотника к другому следует выяснить, где каждый из них находится, чтобы вместо рябчика или другой дичи не задеть дробью товарища.

## ОХОТА ЗАГОНОМ

Несколько охотников становятся цепью, а загонщики находят места, где обитают рябчики, загоняют их и другую дичь на стрелков. В такой охоте может оказаться полезным спаниель, который не пропустит ни одну птицу и умело направит ее на охотников.

## ОХОТА С СОБАКАМИ

Охотиться на рябчика с собакой значительно сложнее, чем на глухаря, тетерева и другую пернатую дичь. Рябчик не выдерживает собачьей стойки и ее лая на дерево, где он сидит.

Утром или вечером иногда удается во время кормежки рябчиков подойти на расстояние выстрела и сделать удачный дуплет по налетевшему с характерным шумом выводку рябчиков. В самом начале сезона, пока они еще не стали взрослыми, рябчики

затаиваются на относительно открытых участках и подпускают к себе на выстрел.

Хорошо воспитанные спаниели и даже лайки, выдрессированные таким способом, что они докладывают о наличии дичи, могут облегчить такую охоту и принести удачу. Молодые, горячие собаки любой породы и легавые на такой охоте не годятся.

Дробь обычно применяется № 6—8. Более мелкая, учитывая, что стрелять приходится через кусты, может и не достичь цели.



## ГЛАВА 4.

### ТЕТЕРЕВ (*Lyrurus tetrix*)

Тетерев — крупная, размером с домашнюю курицу птица. Средний вес самца тетерева — 1,4 кг, самки — 1 кг.

Характерная деталь оперения самца — лирообразно изогнутые в сторону длинные рулевые перья. Над глазами — по красному голому пятну. Оперение с синим или зеленым металлическим отливом на шее, зобе, голове и нижней части спины. Крылья имеют буроватый оттенок и белое «зеркальце». У самки верхняя сторона тела рыжеватая с поперечными полосами черно-бурого и охристого цвета. Нижняя часть тела рыжевато-охристая с узкой темной поперечной полосатостью. Цевка у птицы оперена до пальцев, которые зимой окаймлены роговой бахромой, помогающей держаться на обледеневших ветках. Черный клюв, бурые глаза.

Птенцы расцветкой схожи со своей матерью. Самец-сеголеток имеет цвет верхней и нижней сторон тела — черный. К трем годам жизни они обретают раскраску, как у взрослой птицы.

Тетерев широко распространен в нашей стране. Ареал его совпадает с границами произрастания березы. Не встречается тетерев на Кавказе, Камчатке и Сахалине.

Обитает он в сырых березовых и березо-осиновых лесах южной части лесной зоны, которые чередуются с лугами. Любит опушки леса, рядом с просеками и полянами, молодые вырубki и заросшие высокой травой гари.

Большую часть жизни тетерев проводит на земле. Как только глубина снега достигнет 25 см, он ночует в снегу. В снег он зарывается, не только «падая» с деревьев, но и из полета. Птицы выбираются из снежной норки в другом месте, чуть поодаль от места приземления, и эти тетеревиные выходы имеют характерные следы крыльев. Птицы ныряют в снег головой вниз примерно за час до захода солнца или после его захода.

Тетерев ведет оседлый образ жизни, но перелетает в другие места в бескормицу. Питается листьями, побегами кустарника, семенами, цветами, ягодами, животными кормами. Ближе к осени охотно посещает поля гречихи, овса, проса. В дубравах кормится желудями. В конце августа и в начале сентября птица держится на болотах, окаймленных хвойным чернолесьем, богатых черникой, брусникой и другими ягодами. Утром вылетает на лесные опушки, а часам к 12 возвращается в крепи. Вечером опять возвращается на жировку.

Так же, как и глухарь, глотает камешки. Любит купаться в пыли. Зимой переходит на ветачный корм, состоящий из почек сережек березы, плодовых шишечек ольхи, побегов черники, ягод можжевельника. Осенью тетерева сбиваются в однополые или разнополые

стаи, а с приближением весны у них начинается период размножения. Численность тетеревов в стае зависит не от плотности птиц, а от наличия в данной местности кормов.

Ток начинается до восхода солнца. Взрослый косач токует на полях, болотах, опушках леса, вырубках, гарях. В марте тетерева начинают петь на деревьях, а потом опускаются на землю. Пение напоминает бормотание, слышное издали, за 3—4 км, чередующееся с «чуфыканьем». Во время пения самцы топчутся и кружатся с опущенной головой, веером распускают хвост, растопыривая крылья. Половая зрелость у птиц наступает примерно в годовалом возрасте.

Токование длится два месяца. На ток прилетают самки, где и происходит спаривание. У тетерева на току господствует иерархия и «дедовщина», как и у глухаря. В центре тока — взрослые и трехлетние петухи, по краям — петухи помоложе. Иногда самцы поют и осенью, но спаривание происходит только весной. Если тетеревов не беспокоить, одним и тем же током они пользуются много лет.

Тетерка откладывает до 16 яиц, насиживает их 23—25 дней. Самка одна воспитывает подрастающее поколение. К концу сентября или к началу октября молодые косачи уже ведут самостоятельный образ жизни.

Изучая литературу о тетеревах, я встретился с разными мнениями о жизни этих птиц. Некоторые охотники считают, что если первая кладка у самки погибает, то она больше птенцов не выводит. Один из авторов утверждает, что она все же кладет яйца, но в кладке их всего 3—4 штуки.

Линяют тетерева один раз в год, летом, в течение 2—2,5 месяца.

## ОХОТА НА ВЕСЕННИХ ТОКАХ

В охоте на току годится шалаш, который должен быть просторным, диаметром примерно в два метра. Шалаш замаскируют так, чтобы он не был виден. Особенно надо укрывать нижнюю его часть, наиболее просматриваемую тетеревами. Чтобы шалаш был компактнее, можно выкопать для охотника ямку и сверху ее замаскировать. Если этому, конечно, не помешают весенние воды при таянии снега. Ствол ружья не должен вылезать за стенки шалаша.

Строить шалаш надо днем, между 12 и 16 часами, когда вокруг нет птиц. Можно начинать его сооружать, покуда еще лежит снег. Птицы привыкают и уже не боятся его. Основу шалаша можно заложить заблаговременно, а покрыть маскировочным материалом — и позже. Самое лучшее для этого — елка и можжевельник, растущий на току. Ставить шалаш лучше в западной части токовища. Некоторые охотники делают шалаш переносным, его легко переместить, если приподнять плечом поперечную балку.

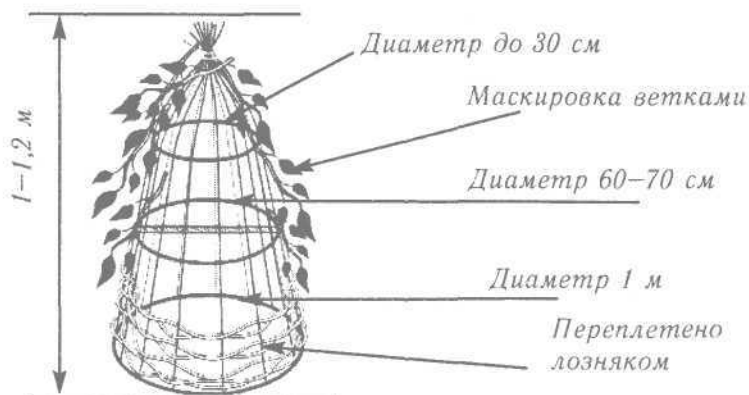


Рис. 4. Переносной шалаш для охоты на тетеревов

Для такого шалаша необходимо иметь три круга, сплетенных из гибкого лозняка. Один круг диаметром около 1 м, другой — до 60—70 см, третий — до 30 см. Три круга скрепляются проволокой между собой пятью-шестью прочными сухими палками высотой до 1—1,2 м. К среднему обручу изнутри прикрепляется толстая палка, которая проходит над плечами сидящего охотника (поперечно). Шалаш изнутри оплетается лозняком, а наружная его часть маскируется под окружающий фон сеном, ветками хвойника и любым другим подходящим материалом.

Переносить шалаш к токующим тетеревам, если они вне досягаемости выстрела, лучше всего, когда птицы дерутся.

Небольшой складной стульчик поможет охотнику удобно устроиться в шалаше. Чтобы стульчик не мешал передвижению, некоторые охотники привязывают его к себе, так и ходят.

Можно расстояние в 35 м от шалаша (оно наиболее результативно для стрельбы) отметить веточкой или прутиком. Курить в шалаше не следует, особенно до рассвета.

К месту охоты приходят затемно, тепло одевшись и взяв с собой теплую подстилку на землю, если нет стульчика. Желательно переночевать в самом шалаше. Тетерева прилетают к рассвету. Первым появляется токовик, которого стрелять нельзя (может распасться весь ток). Он вначале сидит молча, прислушивается и, если не замечает ничего подозрительного, начинает токовать. Бормочет, «чужфыкает», распускает крылья. Тут появляются и другие тетерева. Стреляют крайнего тетерева

дробью № 3—4. Стрелять следует не раньше, чем когда можно рассмотреть мушку. После выстрела птицы настораживаются или разлетаются, но ток на этом не заканчивается. Надо выждать некоторое время, пока тетерева слетятся снова. Пока остается надежда увидеть еще тетеревов на току, надо оставаться в шалаше.

Нельзя охотиться на одном и том же токовище более двух раз подряд. Лучше приходить через день, потом через два, увеличивая промежутки. Если токов больше одного, их надо чередовать, а не стрелять из одного и того же. Тетерок стрелять нельзя.

### ОХОТА НА ТЕТЕРЕВА С ПОДХОДА

Если тетеревов не так много или их небольшая компания, можно попробовать поохотиться с подхода. Охотник подбирается к тетеревам ползком, обязательно в маскировочной одежде. Когда тетерев «чуфыкает», он закрывает глаза. Лучше всего для такой охоты прийти затемно и расположиться в предполагаемом центре будущего тока. Прилетевшим петухам надо позволить хорошенько распеться. После этого можно начинать двигаться, используя местные укрытия. Подходить надо исключительно под тетеревиную песню. Если тетерев замолчал, надо остановиться. К поющему одному петуху подойти легче, чем к целой группе. Кто-то из них может заметить приближение охотника.

При подходе надо избегать сухих веток, лужиц со льдом и прочего, чтобы не подшуметь птицу. Если на дереве сидит тетерка, ее надо обойти стороной, иначе она выдаст охотника своим голосом. Сильный встречный или боковой ветер поможет дольше остаться незамеченным. Но ветер может и подвести охотника, если он отнесет голос тетерева

в сторону или тетерев окажется ближе, чем рассчитывал охотник. Иногда бегающие и токующие тетерева могут выбежать на охотника, и тогда охота сорвется. Тетерев не глухарь, он при токовании прекрасно видит и слышит. Здесь тоже бытуют разные мнения: один охотник считает, что к тетереву надо подходить, когда тот «чужфывает», другой уверен, что только когда распоеется. Лучше к дерущимся петухам подкрадываться в сумерках, тут даже иногда получается подбежать. С рассветом это сделать сложнее.

Некоторые охотники пускаются на различные хитрости, манят петухов «чужфываньем», ставят на дорогу чучело петуха. В любом случае такая охота увлекательна и интересна.

### **ОХОТА ПО ТЕТЕРЕВИНЫМ ВЫВОДКАМ**

Во второй половине августа можно охотиться на тетеревиные выводки с помощью легавой собаки. В это время выводки из семи-восьми птиц держатся по брусничникам, опушкам омоложенных лесов-ягодников, окраинам моховых болот, заросшим гарям и вырубкам или вблизи яровых полей.

Молодняк неохотно поднимается перед собакой на крыло, бежит и вообще ведет себя не по-птичье. Для такой охоты надо иметь хорошо обученную легавую собаку, работающую преимущественно рысью. Надо знать, что с восходом солнца до 9—10 часов утра выводки кормятся на открытых местах. Как только собака обнаружит выводок, ее надо остановить. Птицы придерживаются стайного поведения. Один тетерев взлетел, и за ним взлетают другие.

Одиночки сидят крепко и могут подпустить к себе на выстрел. Думаю, не надо повторять, что собаку можно пускать против ветра на выводок. Если выводок взлетел,

надо стрелять не по всем сразу, а по отдельной птице. Только тогда выстрел будет результативным. Мне удалось одним выстрелом добыть сразу двух птиц, но это, конечно, была чистая случайность. Главное — заметить, куда сел выводок, и только тогда возобновлять охоту.

На такой охоте применяется дробь № 5—6. Тетерев во время летне-осенней охоты уже крепок на рану. Первой обычно взлетает самка, повторяю: ее стрелять не следует.

### **ОХОТА НА ТЕТЕРЕВА НА ОСЕННИХ ТОКАХ**

Со второй половины сентября и до конца октября поведение тетеревов на токах точно такое же, как и весной, но они не дерутся. В это время тетерева предпочитают кормиться на озимых полях. Поэтому на опушках около этих полей и происходит ток. Если на опушках деревья высокие, то тетерева сначала сядут на них, а уж потом спустятся на землю. Усевшегося на дерево первого тетерева надо стрелять сразу. Его место скоро займут другие. На деревьях можно взять до трех косачей. Если ток происходит в поле, то стрелять следует только тогда, когда птицы начнут свои танцы. Выстрел пугает птиц. Они разлетаются и обычно обратно в тот же день уже не возвращаются. На поле можно взять одного тетерева, и то если только охотник окажется метким.

### **ОХОТА НА ТЕТЕРЕВА С ЧУЧЕЛАМИ**

Охота на тетеревов с чучелами начинается в октябре, после образования зимних стай, когда птицы уже питаются березовыми почками и сережками. Увидев своих товарищей на дереве, птицы охотно присоединяются к ним.



Лучшее место для охоты с чучелами — опушки березняков или отдельно стоящие березовые куртины среди полей и лугов. Эти места надо определить заранее и поставить около них шалаш. До рассвета чучела устанавливают на длинных шестах, на деревьях, при этом на различной высоте.

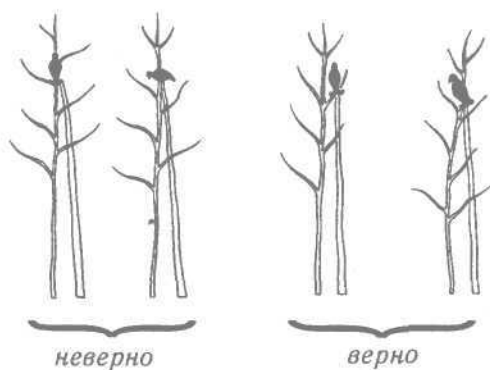


Рис. 5. Чучела на местах

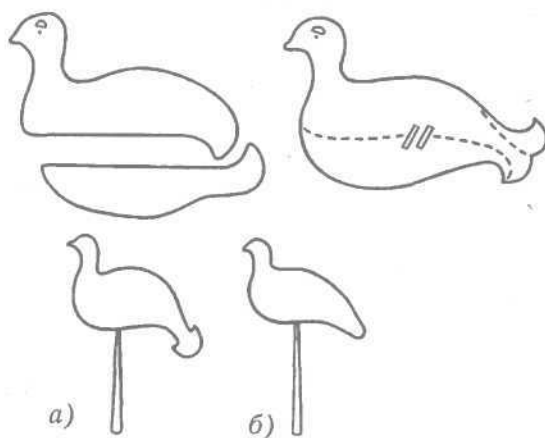


Рис. 6. Шаблон для изготовления макетов тетеревов:  
а) петух; б) курочка

Можно устанавливать чучела так, чтобы они возвышались над кроной деревьев, но, ясное дело, в разумных пределах. При этом не обязательно видеть их из шалаша. Тетерева садятся на любые ветки. Чучела должны выглядеть спокойными, а их головы быть обращены по ветру.

С чучелами можно охотиться и утром, и вечером. Можно втроем, когда двое помощников гонят тетеревов на чучела. Некоторые охотники располагают чучела на земле, зная, где тетерева кормятся.

Вместо чучел можно использовать картонные или фанерные профили, разукрасив их под цвет птиц. Плоскости таких фанерных профилей должны быть установлены перпендикулярно маршруту движения тетеревов. Для охоты применяется дробь № 2—3. С приходом холодов и установлением глубокого снежного покрова такая охота прекращается.

Чучела можно изготавливать также из грубого сукна, фланели или пластика. Их можно легко сделать, вырезав формы по шаблону, сшив и разукрасив под тетеревов.

## **ОХОТА НА ТЕТЕРЕВОВ НА ЛУНКАХ**

Этот способ охоты наиболее широко распространен в северных и восточных областях России и в Сибири. В средней полосе, где зимы малоснежны, этот вид охоты также успешно может применяться. Зимой, в сильные морозы, тетерева проводят ночь в снегу. Каждая тетеревиная семья имеет излюбленные места ночевки. Для этих целей они выбирают открытые места: свежие вырубки, большие лесные поляны, болота, опушки больших лиственных лесов, редкие кустарники, широкие просеки. За час до захода солнца либо после его захода тетерева слетают на землю и, разгребая лапками снег, закапываются в него. Продвинувшись немного вперед,

они головой пробивают отверстие для дыха и лапами засыпают вход. Каждый тетерев имеет свою лунку. Одна от другой они располагаются в нескольких метрах. Для охотника очень важно определять, есть в лунке тетерев или он уже вылетел. Свежая лунка всегда одиночна. Если лунок две, то, вернее всего, тетерева там нет.

Заметив места кормежки тетерева по березовой шелухе на снегу, охотник выходит на место ночлега птицы. Можно проследить за стайкой птиц, готовящихся отойти ко сну. Во время передвижения надо стараться производить поменьше шума.

Лыжи лучше снять. Передвигаться надо от лунок на расстоянии прицельного выстрела. Тетерева взлетают поодиночке, что облегчает охоту на них и делает ее очень увлекательной.

## ОХОТА С ПОДЪЕЗДА

Эта охота проводится в то время, когда птицы собираются в стаи и кормятся на деревьях. Наилучшее время — начало зимы, когда снег еще неглубокий и к тетеревам можно подъехать, свернув с дороги. Охота проходит на утренних и вечерних зорях. Подъезжать можно и на лыжах, но лучше на телеге. Птицы телегу подпускают ближе, чем человека. Лошадь должна быть послушна и не бояться выстрелов. Наиболее хорошая погода — легкий морозец при безветрии или теплый день с небольшим снегопадом. Когда на лес упал иней, тетерева ведут себя спокойнее. Подъезжать следует шагом, не напрямую и не сзади. Лучше ехать в направлении отдельно сидящих птиц.

По одной и той же стае дважды в день выстрелить не удастся. Если выводков много, надо искать другую стайку. Эта охота продолжается до выпada глубокого снега. Ближе

к глубокому снегу охотятся только утром. Вечером, в морозный и ветреный день птицы не кормятся, а прячутся в снегу.

### **ОХОТА С ПОДЪЕЗДА НА ЛОДКЕ**

На косачей весной в ряде мест, где птицы токуют на высоких, не заливаемых водой местах, или на деревьях, стоящих на залитых водой лесных опушках, применяется такая охота, как охота на лодке с подъезда.

Охотник выезжает затемно на легкой, бесшумной лодочке к местам, где токуют тетерева. Под прикрытием берега или устроив на лодке маленький шалашик, охотник подъезжает к тетеревам и стреляет. Стрелять надо при малейшей возможности до того момента, пока тетерева не заметили приближения лодки.

### **ОХОТА НА ТЕТЕРЕВА С СОБАКОЙ**

Я немного касался этой охоты, когда говорил об охоте на тетеревиные выводки.

Охота с чутливой, хорошо натасканной легавой — просто удовольствие!

И вы по себе знаете — бродить на охоте одному все же грустно. Когда рядом собака — уже веселее, есть с кем поговорить и даже поспорить.

Охота с легавой разрешена с половины августа. Охотник на такой охоте должен правильно управлять собакой, сдерживая ее от неуместного преследования или неправильного поведения.

У моей собаки, дратхаара Кору, был замечательный нос, который чувствовал любую дичь при любой погоде. Но это была хитрая собака! Ей не очень нравилось бегать по высокой траве и долго шляться за «ненормальными»

охотниками. Если нас, охотников, было двое и мы охотились на некотором расстоянии друг от друга, то Кора сначала то около меня побегает, то около моего товарища, а потом и вовсе исчезает. Получается забавно. Я думаю, что собака с моим товарищем, а он уверен, что она со мной, а Кора в это время сладко похрапывает в домишке у егеря. Она от нас никогда не уходила, если к месту охоты ее приводили на поводке. Вот такие они, собачки, хитренькие! А может быть, и это вернее, мы их плохо воспитали. Но иногда я встречал очень упрямых собак!

Значительную часть июля и до середины августа выводки тетеревов держатся недалеко от бывшего гнезда, на ягодниках (земляника, черника, малина), редко посещаемых животными и человеком. В это время выводки держатся на старых гарях, вырубках и на других открытых местах с высокой травой, примыкающих к кустарнику около леса. Во второй половине августа выводки, вспугнутые из ягодника, куда они перебираются в сенокос, вспархивают на деревья.

В конце августа выводки переходят на лесные опушки, примыкающие к яровым посевам или моховым болотам, богатым ягодами, где кормятся брусникой или клюквой.

При поиске выводков охотник должен знать, какая ягода уже созрела. Некоторые осматривают зоб убитого тетерева, чтобы выяснить, что он ел.

Летнюю охоту по тетеревиным выводкам надо начинать после восхода солнца. Если роса небольшая, то приступить следует до полудня. При обильной росе охоту можно перенести на несколько часов позже, когда трава подсохнет. Наброды выводков очень хорошо видны на покрытой росой траве. Охотник двигается на границе опушки леса или кустов, пустив собаку против ветра по открытому пространству. Поднятые собакой выводки побегут или будут перелетать именно по направлению к охотнику.

Отыскивая выводки, охотник должен обращать внимание на свежесть «копок» — ямок в земле, кочках, старом муравейнике, где любят купаться тетерева.

Эти ямки чаще бывают на южной стороне, на солнцепеке. Свежую копку можно узнать по пуху и перьям на ее краях и по свежим птичьим следам на разрытой земле. По количеству копок можно выяснить количество тетеревов. Если во время поиска, утром, найдено сухое птичье перо, то птица была здесь совсем недавно. Я писал, что, если обнаружен выводок, надо дать ему возможность разбежаться, то есть собаку надо немного попривлечь. Обычно первой взлетает тетерка — ее стрелять нельзя! Она будет всячески стараться отвести собаку от выводка — может прикидываться раненой, больной. В общем она пытается собаке и вам морочить голову. Если собака молодая и неопытная, то птице удастся это сделать. Не действуйте собаке на нервы такими птичьими каверзами — ее следует отозвать.

С легавой охотиться могут и два охотника, но больше не надо. От частых выстрелов собака станет неуравновешенной, ей везде будут мерещиться тетерева — она начнет срывать стойку. Раненый тетеребенок затаивается в траве, и его легко находит собака. Если выводок разбежался или расселся на деревья, недосягаемые для выстрела, то надо отозвать собаку и подождать минут 15—20.

Скликаясь, выводки слетят с деревьев на землю и дадут след, по которому собака скоро их найдет. Некоторые охотники при разрозненном выводке манят тетеревят манком. Осенью выводки подрастают и улетают от охотника дальше.

Со спаниелем охота сложнее в том смысле, что он не делает стойку. Только по внешнему виду собаки охотник должен понимать — нашла она выводок или нет.

Спаниель поднимает сразу весь выводок. Для удобства в охоте собака должна работать накоротке. Далеко от хозяина не убегать, искать челноком и слушаться хозяйских приказов, отдаваемых жестами. Человеческий голос может напугать выводок, и он взлетит, где его не достать выстрелом. Спаниель — собака шустрая, и надо быть осмотрительнее с выстрелом, чтобы ненароком не задеть собаку. Если выводок вылетел рядом с вашим товарищем — подумайте хорошенько, не заденет ли выстрел вашего друга?

К открытию летне-осенней охоты по перу старые косачи еще не полностью полиняли и держатся в сырых крепях, по соседству с ручьями и промоинами, недалеко от мест, где растет брусника. Собака быстро гонит такого косача, а он, отбегая от нее, взлетает уже вне досягаемости выстрела. Тут охотник должен перерезать косачу путь отступления и стрелять, пока тот не ушел. Такая охота сложна. Если собака задержалась, потеряла след, косач исчезает из вида и уже никогда не попадет охотнику ни в ягдташ, ни в кастрюлю.

На тетеревов можно охотиться также со специально натасканными для этой цели лайками.

Эта охота производится в крупном, высокоствольном лесу, где взрослые тетерева держатся не только в сентябре, но и гораздо позже. Собака, причуяв выводок, преследует его, затем, сделав резкий рывок, поднимает тетеревов на крыло и, несясь стремительно за птицами, заставляет их сесть на деревья. Дальше собака садится около дерева и начинает тетеревов облаивать. Она не должна бросаться на дерево или бегать вокруг него. Тетерев этого не выдержит и улетит. Охотник, ориентируясь на лай собаки, подкрадывается к птице и стреляет. Малокалиберная винтовка для такой охоты — хорошее приобретение.

## ГЛАВА 5.

# ЛОВУШКИ НА БОРОВУЮ ДИЧЬ

Мне очень нравится охота с ловушками. Сколько возможностей для фантазии!

И трофей, полученный таким способом, гораздо ценнее, чем трофей, добытый ружьем. Некоторые ловушки устроены так, что в них птица останется невредимой. Есть возможность увидеть дичь во всей ее красе, с неповрежденным оперением и неразвороченной тушкой. Можно пересадить дичь в более просторное место, а то и вывести некоторые виды в «домашних» условиях. Это может оказаться очень важным делом, особенно если вы хотите увеличить количество дичи в охотничьих хозяйствах.

Конструкций ловушек великое множество. Расскажу о самых простых и, на мой взгляд, самых удачных. Некоторые приведенные здесь рисунки не нуждаются в пояснениях.

Пружок на глухаря (рис. 7а) используют и для ловли тетеревов, куропаток, а иногда и уток.



Конструкция и способ действия понятны. На дощечку кладут ягоды и другой привлекающий птицу корм. Глухарь, собирая корм с дощечки, наступает на такие «качели», доска опускается, освобождая палочку с прикрепленной к ней петлей. Петля захватывает птицу за ноги, деревце разгибается, увлекая птицу за собой. Глухарь выталкивает перекладинку на «воротах» и оказывается повешенным за Ноги.

Необходимые размеры. Дощечка: длина 50—55 см, ширина 35—40 см. Петля 35 см в диаметре.

Еще один пружок имеет почти тот же самый принцип срабатывания. Глухарь наступает на палочку, она опускается и освобождает маленькую палочку с привязанной к ней петлей (рис. 76).

Следующая ловушка выкапывается в земле (рис. 8). Копают ямку глубиной 75—90 см. По краям ямки вкапывают рогатинки, на которые кладут палочку, к этой

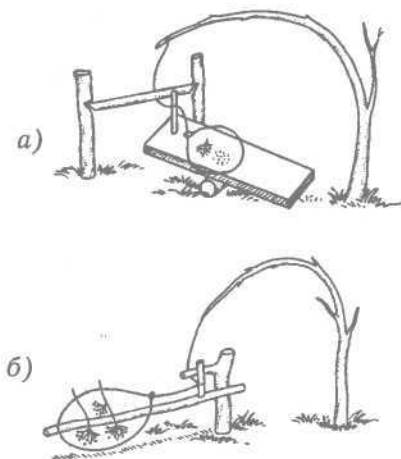


Рис. 7. Пружок на глухаря

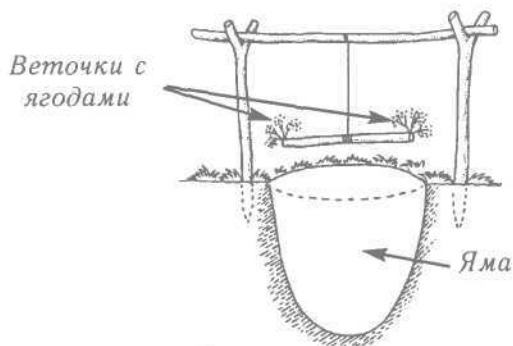
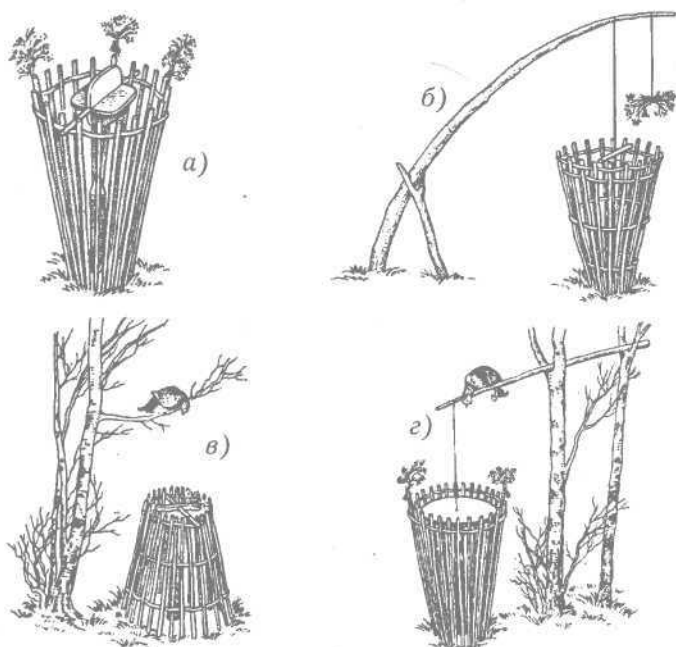


Рис. 8. Ловушка в земле

Рис. 9. «Фальшивые» опоры  
а — морда; б — кузов; в — кош; г — садок

палочке привязывают короткой веревкой другую палочку, поменьше, на конце которой прикрепляют ветки с ягодами. Ягоды висят над краем ямки. Птица садится сначала на большую палочку, потом пересаживается на маленькую. Маленькая палочка не выдерживает веса птицы и опускается. Птица оказывается в ямке и не может оттуда выбраться. Некоторые охотники закрывают подобные ямки фальшивой крышей, укладывая на ее середину корм. Птица проваливается.

Следующие ловушки работают по принципу «фальшивой» опоры, на которую садится птица (рис. 9). Опора не выдерживает веса птицы, переворачивается, и птица оказывается пойманной. Требования к таким ловушкам: размеры «корзины» — диаметр сверху 1 м, длина корзины или конуса, собранного из воткнутых прутьев толщиной 2,5—3 см — около 75—90 см. В центре воткнут кол, чтобы ограничить птице пространство для взлета. Прутья между собой скреплены. Такие ловушки можно устанавливать на земле и даже на деревьях.

Человеческая фантазия не имеет границ. Принцип работы всех перечисленных ловушек можно применять и для накрытия птиц сеткой, грузом и другими приспособлениями. Главное — использовать вес птицы для освобождения сторожка, а он, в свою очередь, освобождает сеть или бревнышки, которые либо накроют, либо придавят дичь. Сторожки срабатывают одинаково (рис. 7).

Некоторые охотники ловят птиц обыкновенными петлями, закрепленными надежно на дереве и «приукрашенными» пучками птичьего корма.

Я мог бы нарисовать много конструкций ловушек, но, мне кажется, каждому охотнику интересно придумать что-то свое и гордиться тем, что получилось, и тем, что он поймал.

## ЗАКЛЮЧЕНИЕ

Скажу сразу, объем книги не позволяет мне описать охоту на всю боровую дичь, обитающую на территории СНГ. Коснусь охоты только на ту дичь, которая считается у охотников самой желанной и изысканной добычей.

Кроме глухаря, тетерева, вальдшнепа, рябчика, к боровой дичи относятся белая куропатка, тундровая куропатка, фазан, клинтух, витютень, различные виды горлицы.

Охота на некоторых птиц, приведенных в списке (клинтух, витютень), носит случайный характер. Их добывают попутно при охоте на более серьезную дичь. На остальную дичь в средней полосе России охота не проводится. Ареал ее — северные или южные регионы нашей страны. Охотникам, живущим в этих районах, надо подыскать другую литературу или подождать, когда я об этом расскажу в книге, которую хотел бы написать.

Что можно сказать в заключение? Все самое хорошее про охоту я уже написал.

Могу только пожаловаться на то, что лично меня в охоте не устраивает.

На любой охоте — осенней или весенней — я буквально разрываюсь на куски. Хочется пойти и на утку, и на вальдшнепа, и на глухаря, и на тетерева. Хочется и порыбачить. Время ограничено, а желаний — масса. Вот со своими желаниями я никак и не могу справиться.

Думаю: «Пойду на глухаря!» — пошел и ничего не добыл. Гложут сожаления, упрекаю себя в недалёковидности, корю: «Лучше надо было идти на вальдшнепа или на утку!» Может быть, тогда был бы с трофеем? И так — постоянно. Что с этим поделаться, не знаю. Плохая погода хороша для одной дичи и плоха для другой. Если погода «удобна» для любой охоты, приходится с собой брать патроны с разной дробью и с разной кучностью. Это не всегда удобно.

И еще. Идешь на рябчика, а из кустов вылетает утка или выбегает заяц. А в ружье патрон с дробью, никак не рассчитанной на такую встречу. Перезаряжать — поздно! Держать в ружье два патрона с разной дробью — обязательно получится так, что одного выстрела будет недостаточно. А другой окажется слабым, либо дробь будет настолько велика, что не сможет подбить мелкую птицу, а если такая дробь по назначению и попадет, то от птицы останутся только перышки. Просто хочется выть от такой невезухи!

Меня тревожит и то, что охота в последнее время сводится к одному правилу — стрелять по всему, что движется. Умоляю охотников: будьте благоразумны!

Природные богатства исчерпаемы. Когда нечего делать, иные стреляют и по воробьям, и по синицам, и по дроздам. А это все живые души, несущие пользу и добро людям. В этом смысле со мной что-то происходит

странное. Когда через дорогу, по которой я иду, ползет какое-нибудь насекомое, муравей или паучок, я внимательно его рассматриваю и уступаю дорогу. Уважение к самому себе приходит почти сразу. И вам желаю, чтобы вы всегда жили, охотились и отдыхали соизмеримо со своим настроем. Всегда были мудры и тактичны и находились в вечной гармонии с окружающим миром. Чтобы ваши надежды оправдывались и вы меньше расстраивались от неудач, промахов и всяческих несоответствий.

Теперь как подарок традиционные советы охотникам.

### ***Совет первый***

Польские охотники на подходе к глухарю пользуются палкой. Ею ощупывают дорогу, чтобы не споткнуться. На нее они опираются, чтобы не потерять равновесие в неловкой позе.

### ***Совет второй***

Охотничья практика показывает, что для выстрела по глухарю расстояние, на котором слышен шелест перьев, крыльев и хвоста двигающейся по ветке птицы, равняется 35—40 метрам, что соответствует расстоянию для добычливого выстрела.

### ***Совет третий***

Чтобы согреться зимой, охотники в Тверской области (карелы) просто поджигают стоящую отдельно смолистую сосну и греются около горящего ствола.

Думаю, эти советы вам пригодятся. Встретимся уже в другой книге, и я что-то интересное вам еще обязательно расскажу.

Удачной охоты на боровую дичь! Выстрелов без осечек и подранков!

*Научно-популярное издание*

Сугробов Валерий Юрьевич

# ОХОТА НА БОРОВУЮ ДИЧЬ

*Редактор* Р. И. Каганова

*Корректоры* Н. М. Бройко, В. С. Акимова

*Художник* Н. А. Бачинская

*Компьютерная верстка* О. Л. Чистяков

Познакомиться с книгами издательства вы можете на сайте  
[www.aquarium-zoo.ru](http://www.aquarium-zoo.ru)

По вопросам оптового приобретения книг  
издательства ООО «Аквариум-Принт» обращаться  
по e-mail: [zooknigi@mtu-net.ru](mailto:zooknigi@mtu-net.ru), [zooknigi@rambler.ru](mailto:zooknigi@rambler.ru)

Редакция: [aquarium@aquarium-zoo.ru](mailto:aquarium@aquarium-zoo.ru)

Налоговая льгота — общероссийский классификатор продукции  
ОК-005-93, том 2: 95 3004 — книги

ISBN 5-98435-048-3

Сан.-эпид. закл. № 77.99.02.953.П.000409.03.03 от 24.03.2003 г.  
Подписано в печать с оригинал-макета 05.04.04. Формат 84 x 108<sup>1/32</sup>.  
Бумага типографская. Печать офсетная. Гарнитура Литературная.

Усл. печ. л. 3,36 Уч.-изд. л. 1,89

Тираж 5000 экз. Заказ № 2770.

Издательство ООО «Аквариум-Принт».

105066, Москва, Ольховская, 16, стр. 6.

Тел./факс (095) 974-1012

Отпечатано в полном соответствии с качеством  
предоставленных материалов в ОАО «Дом печати — ВЯТКА».  
610033, г. Киров, ул. Московская, 122.

**Благотворительный фонд  
спасения и реабилитации  
человека и животных  
«Движение добрых»**

- поиск пропавших животных;
- спасение животных (кошка на дереве и т. д.);
- работа с дикими и опасными животными (змеи и т. д.);
- передача животных в семьи;
- любые другие вопросы.

Приют ищет спонсоров  
т. (095) 305-62-45  
[zoo-find.narod.ru](http://zoo-find.narod.ru)



**www.infanata.org**

Электронная версия данной книги создана исключительно для ознакомления только на локальном компьютере! Скачав файл, вы берёте на себя полную ответственность за его дальнейшее использование и распространение. Начиная загрузку, вы подтверждаете своё согласие с данными утверждениями! Реализация данной электронной книги в любых интернет-магазинах, и на CD (DVD) дисках с целью получения прибыли, незаконна и запрещена! По вопросам приобретения печатной или электронной версии данной книги обращайтесь непосредственно к законным издателям, их представителям, либо в соответствующие организации торговли!

**www.infanata.org**